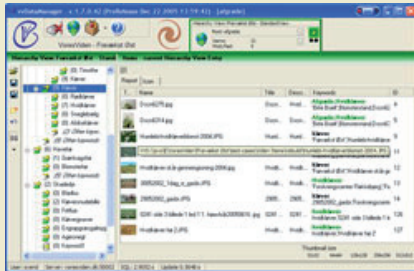


DataManager til frøområdet. Arbejdet er foregået i samarbejde mellem medarbejdere fra Rinas, CEUS Næsgaard og DJF. Det har været en meget spændende og hurtig proces, som har dækket fagområderne IT, biologi og pædagogik.



Der, hvor DataManager har skilt sig ud fra andre lignende formidlingsystemer, har været i måden at håndtere viden på. Udfordringen har været at få en god forståelse for opbyggelsen af en hierarkisk nøglestruktur, hvortil alle data efterfølgende bliver tilknyttet. Dette pionerarbejde har taget længere tid end først antaget og

det er først i slutningen af 2006 og starten af 2007 blevet realiserbart i form af forsøgsarbejdet med at lægge data for én frøafgrøde, hvidkløver, ind i platformen.

Dette arbejde er udført i samarbejde med delprojektet 'Økologisk hvidkløverfrøproduktion' og resultatet blev præsenteret ved et seminar for nordiske kolleger inden for markfrøproduktion.

Arbejdet med at udvikle værktøjet DataManager har været et arbejdskrævende pionerarbejde, og grundet begrænsede arbejds- og videnressourcer samt projektets art vil der fortsat blive udviklet på værktøjet.

Hvor DataManager har arbejdet med strukturering og sortering af forskelligartede data, har TourManager-projektet fokuseret på selve undervisningsdelen af forskningsformidlingen.

TourManager er blevet til et interessant formidlingsværktøj, der på en overkommelig måde tilgår de mange data, der ligger registreret i DataManager. Systemet giver derudover brugeren mulighed for at strukturere sin formidling efter et defineret workflow.

Bent Buchwald, underviser, CEUS Næsgaard

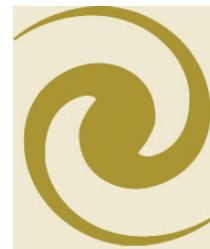
Birte Boelt, forskningsleder, DJF



Sekretariatet for Frøvækst Øst

AARHUS UNIVERSITET
Det Jordbrugsvidenskabelige Fakultet
Forsøgsvej 1
DK-4200 Slagelse
Tel: 89 99 35 00
Fax: 89 99 35 01

E-mail: Birte.Boelt@agrsci.dk
www.agrsci.dk/gbi/bio



Frøvækst

IT-baseret læring og videndeling



Introduktion

Idet Frøvækst Østs geografiske område er kendetegnet ved et godt klima og gode jordbundsforhold, er det oplagt at sikre en videnforankring omkring frøavl samt øge kendskabet til dyrkningen af frø på tværs af faggrænser igennem IKT (informations og kommunikationsteknologi).

Hensigten med videndelingsprojektet har været at tilbyde detaljeret forskningsbaseret viden til en bred kreds af personer med interesse i frøavl ved brug af bla. IKT. "VoresViden" henvender sig til frøavlere, studerende og andre med interesse for frøavl.

I forbindelse med fjernundervisning i frøavl skal det være muligt at tage udgangspunkt i IT-plattformen, således at der kan opnås en højere grad af kompetence uanset kendskabet til frøavl.

Formål

- At udbrede kendskabet til frøavl i Danmark gennem udvikling af et fleksibelt undervisningsforløb
- At udvikle en IT-plattform, VoresViden, til frøområdet, hvor resultater fra forskningsprojekter, delprojekter i Frøvækst Øst og dyrkningserfaringer fra frøavlere præsenteres via moderne faciliteter på internettet

Resultater

Det har været karakteristisk for alle projektets aktiviteter, at interessen har samlet sig om det naturlige ønske om let etablering af viden og en også let, men samtidig konsistent og overskuelig adgang til denne viden.

Dette gælder uanset, om den aktuelle viden har været tænkt anvendt til undervisning, til præsentationer eller umiddelbar information.



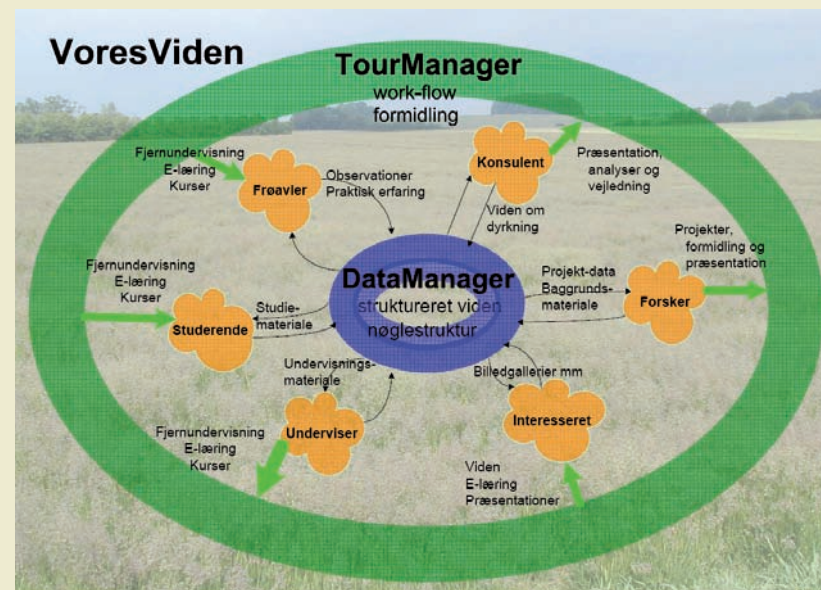
En meget væsentlig del af de anvendte ressourcer er derfor anvendt på dette område og der er opnået særdeles gode resultater med dette. Der er udviklet en model, der understøtter kompleks, struktureret viden som f.eks. data fra forskningsprojekter, der automatisk integreres i modellens let anvendelige adgang til alle informationer i viden-basen.

IT-plattform

Den udviklede IT-plattform, database, kan fungere lidt på samme måde som "stifinderen" i Windows, hvilket skal gøre det let for brugeren at finde og samle materiale i sin egen mappe.

Billeder og data er i første omgang lagt ind af personer, der har adgang til portalen ved hjælp af koder og brugernavne, men det er meningen,

at alle skal kunne anvende portalen og lave sine egne samlinger og oversigter over emner med relation til frøavl.



Modellen beskriver hvorledes viden opbygges i netværk af forskere, frøavlere, konsulenter, studerende og undervisere. Kilde: Vores Viden Aps

Det er også muligt at være flere brugere af den samme mappe, og det vil sige, at f.eks. en erfagruppe skal kunne samle sine egne data vedrørende f.eks. en afgrøde. Det skal også være muligt for f.eks. en erfagruppe at lave sit eget materiale, som de kan gemme på platformen, således at andre med samme behov kan gøre brug af deres materiale.

Der er indsamlet oplysninger til en struktureret keyword-samling, der er opdelt i et hierarkisk emnetræ, således at søgningen i databasen bliver mere målrettet. Eks.: Afgrøde – markfrø – græs – rajgræs – almindelig rajgræs.

Studerende på agrarøkonomstudiet har været inddraget i en undervisningssituation i faget frøavl, hvor de ved hjælp af IT-plattformen skal besvare opgaver, lave undervisningsmateriale for hinanden og forberede sig til eksamen i faget.

Der er gennem 2006 arbejdet på en videreudvikling af IT-plattformen

